

Elu raudse eesriide taga

138



Teine maailmasõda tõi Eesti rahva jaoks kaasa pool sajandit elu suletud ja valvatud maailmas. Riikliku vabaduseta, vabaduseta minna, kuhu tahad, ja öelda, mida mõtled.

Nõukogude liiduvabariigina oli Eesti läänemaailmast eraldatud. Isegi osa oma maast muudeti tavainimesele ligipääsmatuks sõjaväebaaside ja mereäärse piiritooniga.

Nõukogude Liidus pidi kõik olema ühine. Selleks kaotati eraomandus, inimestele kuulunud vara ja ettevõtte riigistati, maarahvas sunniti kolhoosidesse astuma, turumajanduse asemele asus Moskvast juhitud riiklik plaanimajandus. Elu maal pidi muutuma samasuguseks kui linnas. Kolhoosidele-sovhoosidele planeeriti linna tüüpi keskusi, kuhu eriti nooremad maainimesed koondusid. Töökollektiivid sisustasid ka inimeste vaba aega: organiseerisid teatri- ja kinokülastusi, korraldasid suvepäevi ja spordiüritusi, rajasid suvilakooperatiive.

Eesti rahvastik oli vähenenud sõjas hukkunute, küüditatute ja läände põgenenute arvel ligi veerandi. Jõuline rasketööstuse arendamine nõudis aga ohtralt uusi töökäsi. Siia saabus massiliselt sisserändajaid mujalt Nõukogude Liidust. Tekkis kaks keeleliselt ja kultuuriliselt selgelt piiritletud kogukonda, *meie* ja *nemad*.

Viiskümmend nõukogude võimu aastat Eestis olid väga erinevad. Ja siiski polnud raudne eesriie kunagi päris täielikult ette tõmmatud. Aknaks läände olid välisraadiojaamad ning Tallinnas ja mujal Põhja-Eestis nähtav Soome televisioon. Üle piiride liikusid nii rõivamoed kui ka popmuusika. Eestist kujunes ülejäänud Nõukogude Liidust erinev läänelik piirkond, nn Sovetski Zapad.

♦ 01



♦ 02



♦ 01

Tootmiskoondis Estiko töötajad 1988. aasta oktoobriparaadil.

ERM Fk 2803:34.

♦ 02

Saadjärve kolhoosi 280-kohaline lasteaed kolhoosi keskasulas Tabiveres.

Foto: Harald Leppikson. EFA 546 0-309223.

Minekud ja tulekud

Teine maailmasõda ja sellele järgnenud nõukogude aeg tõid Eesti aladel kaasa suure rahvaste liikumise. Oli neid, kes põgenesid 1944. aasta sügisel pealetungivate Nõukogude vägede eest üle Läänemere Rootsi ja Saksamaale. Oli teisi, kes tulid Eestisse mujalt Nõukogude Liidust, kolides majanduslikel põhjustel, pereliikmete juurde või olles saanud sundsuunamise töökohale. Oli ka neid, kes ise oma saatust valida ei saanud, vaid küüditati sunniviisil väheasustatud Siberi aladele.



◆ 01

142



◆ 02

◆ 01

Maie Bender koos ema Ellaga oma tomatija kartuliaias Irkutski oblastis Taiturka külas. Kaugemal paistab Belaja jõgi. 1955.

ERM Fk 2720:226.

◆ 02

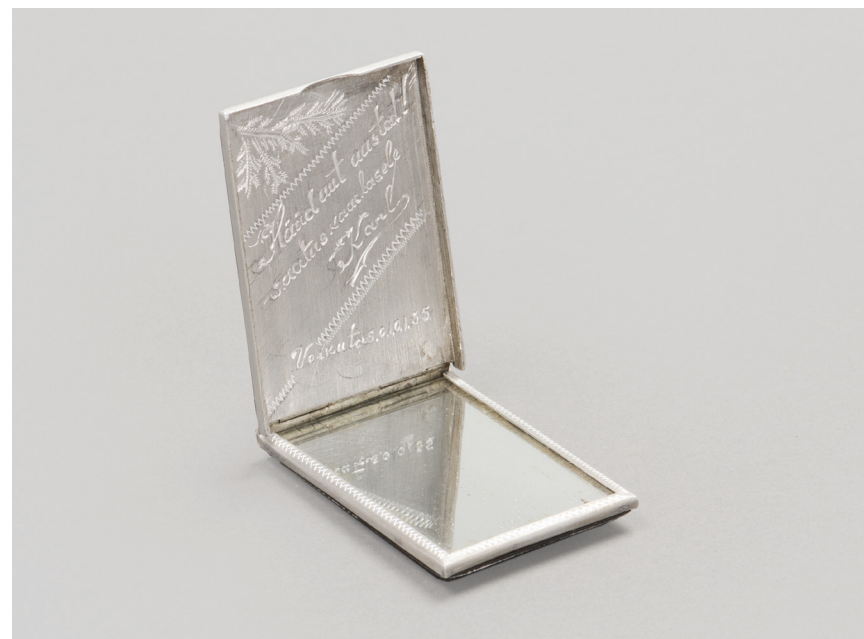
Siberisse küüditatud perekonna eluase aastail 1949–1958 Irkutski oblastis Badai külas.

ERM Fk 2720:1.

Küüditamine

Inimesi hakati arreteerima kohe pärast nõukogude võimu kehtestamist 1940. aasta augustis, järgnesid mitmed massiküüditamised. Suur hulk inimesi muutus Nõukogude Eestis hetkega rahvavaenlasteks, külakurnajateks või riigireeturiteks. Varasem tõine või ühiskondlik tegevus Eesti Vabariigis, samuti majanduslik edu ettevõtluses kuulutati kommunistliku riigikorra ajal tagantjärele kuritegelikuks. Elu hakkas mõjutama pidev hirmutunne, sest igaüks võis sattuda musta nimekirja.

1941. aasta juuniküüditamise käigus viidi Eestist sunniviisil ära umbes 10 000 inimest. Mehed viidi vangilaagritesse, naised ja lapsed saadeti asumisele Siberi küladesse. Teise maailmasõja lõpul arreteerimised jätkusid. Peamiseks süüks oli teenistus Saksa vägedes või riigiaparaadis ja sõjategevuse eest kodumaalt põgenemine. Järgnes 1949. aasta märtsiküüditamine, mis tabas jõukamaid talunikke ja neid, kelle perest oli keegi varem arreteeritud, läände põgenenud või sõjas kadunuks jäänud. Suurküüditamiste vahele jäi rida väiksemaid aktsioone, mil inimesed kuulutati sobimatuks nende rahvuse, usulise kuuluvuse või kodumaa „reetmise“ tõttu. Hinnanguliselt kaotas Eesti 1953. aastaks küüditamiste ja arreteerimiste tõttu umbes 10% oma elanikkonnast.



PEEGEL

Leida abiellus 1944. aastal Rein Reinumäega. Rein arreteeriti samal aastal, Leida 1948. aastal. Vorkuta vangilaagrist vabanes ta 12 aasta pärast. Peegli (ERM A 886:68) kinkis Leidale uueks aastaks kaasvang Karl Ots aastal 1955.

Peegel asub „Ajaraja“ osas „Elu raudse eesriide taga“.

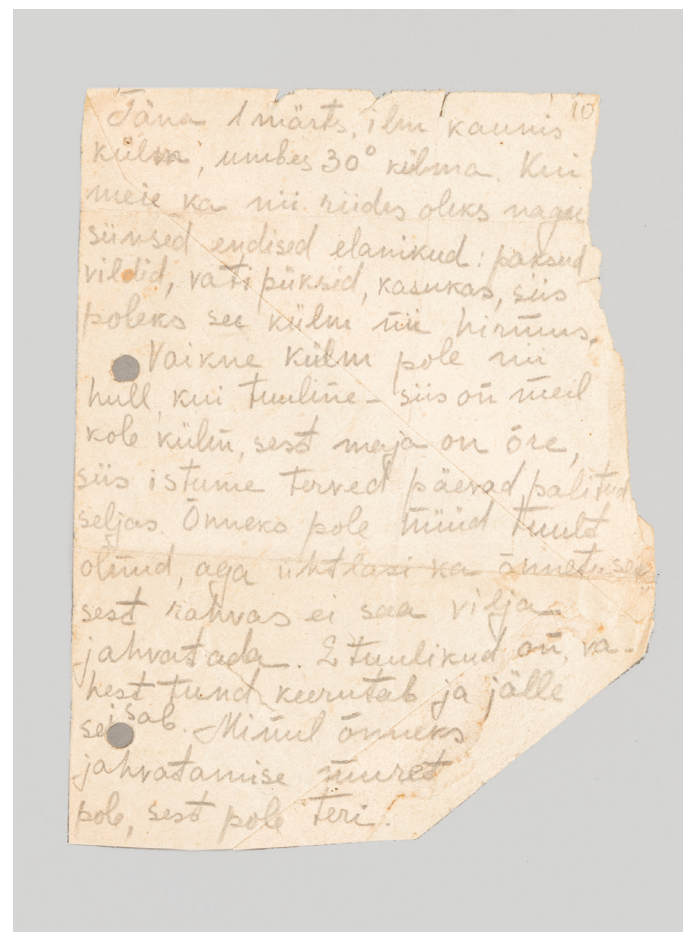


KRISTUSE KUJU

Kristuse kuju (ERM A 1024:117) kingiti 1934. aastal Endla Kreslingile 30. sünnipäevaks. Kuju seisis alati Kreslingite kodus kummuti peal, peretütar Rutt pani selle juurde väikese vaasiga lilli.

1941. aasta juuniküüditamise varahommikul jooksis Rutt veel küüditamisautost tagasi tuppa, mässis Kristuse põlle sisse ja võttis kaasa. Siberis asetas ta kuju pererahva ikooninurka sealse ikooni kõrvale ja nii seisis see ikka aukohal. Nii tegi Kristus kaasa terve küüditamise teekonna ja asumisaastad Siberis kuni tagasipääsemiseni 1959. aastal.

Kuju saab näha näitusel „Paralleelilmad“.



KIRI EMALE

Virumaal Salla vallas elanud Rosalie Ruben küüditati kahe lapsega 1941. aastal ja saadeti Tomski oblasti Tšainski rajooni Sbornõi külla. Pereisa oli arreteeritud varem. Esimestel aastatel oli puudus kõigest – toidust, riietest, kirjapaberist. Rosalie kiri emale (ERM Ak 27:2/1) märtsis 1945 kirjeldab raskeid olusid. Lapsed pääsesid 1947. aasta oktoobris tagasi Eestisse, nende ema suri aasta hiljem Siberis.

Kiri on eksponeeritud „Ajaraja“ osas „Elu raudse eesriide taga“.

Põgenemine

Inimeste ja tervete perede elu muutus, kui otsustati astuda paadile või laevale. Ajutisest lahkumisest sai minek pärieks, kuigi esialgu põgeneti ainult sõja ja nõukogude elu eest, sest sõjaeelse nõukogude aasta hirmuteod olid veel meeles. 1949. aastal Eestis toimunud küüditamine kinnitas põgenikele nende valiku õigsust. Järgnevate aastakümnete jooksul selgus lahkumise lõplikkus, põgenikest said pagulased. Vabasse maailma pääsemise hind oli kodumaa kaotamine. Katkes ühendus mahajäänud pereliikmetega ja puudus võimalus Eestisse tulla.

Hinnanguliselt lahkus üle Läänemere Soome, Rootsi ja Saksamaale umbes 70 000 eestlast. Paljude teekond katkes veel enne mereni jõudmist, sest rinne jõudis järele ja tuli tagasi koju pöörduda. Teiste katse pääseda vabasse maailma lõppes 1945. aastal Saksamaal, kui jäädi Vene tsooni, mis viis tagasisaatmiseni Nõukogude Liitu. Mitmed lood katkesid tormisel Läänemerel või pommitamistes Saksamaal.

Põgenikest kujunesid uutel asukohamaadel eestlaste kogukonnad, suurimad neist Rootsis, Kanadas, Ameerika Ühendriikides, Austraalias ja Inglismaal.

Põgenike esemeid saab näha „Ajaraja“ osas „Elu raudse eesriide taga“.



SIGARIKARP

Sigarikarp (ERM A 922:3) kuulus advokaat Johan Holbergile, kes oli 1927.–1928. aastal kaubandus-tööstusminister. 1944. aasta septembris määrati ta Otto Tiefi valitsuse sõjaministriks, kuid loobus põgenemise tõttu ametist. Tallinnas Joseph Kopfi töökojas valmistatud sigarikarbi võttis ta Eestist lahkudes mälestusesemena kaasa. Merelt paistev Tallinna siluett kujunes pagulaseestlastele sümbolseks kujundiks.



KITARR

Kitarri (ERM A 857:2) valmistas Richard Laar Vaivaras 1930. aastatel Miralda Niinemetsale. Teise maailmasõja ajal pakuti Miraldale töökohta Jõhvi jaamas, kuid selleks oli vaja osata saksa keelt. 1942. aastal läkski ta Saksamaale keelt õppima, kitarri võttis kaasa. Eestisse ta enam tagasi ei saanud ja 1947. aastal emigreerus Kanadasse.

Sisserändamine

Teise maailmasõja tulemusena kaotas Eesti enamiku oma vähemusrahvustest. Eestlaste osakaal elanikkonnast oli 1945. aastaks tõusnud 97 protsendini. Kohe sõja järel algas sisseränne teistest Nõukogude Liidu piirkondadest Eestisse.

Esimesel kümnel aastal olid tulijad peamiselt nõukogude juht- ja ideoloogia-töötajad, sõjaväelased, kuid ei puudunud ka oskus- ja lihttöölised ning haritlased. Kõik ei jäänud Eestisse pidama. Siiski oli jääjate hulk küllalt suur selleks, et eestlaste osakaal rahvastikus järjest väheneks, olles 1992. aastal langenud 61 protsendini.

Riiklikult suunatud migratsioon oli Nõukogude Liidus oluline venestamisprotsessi vahend. Rajati suurtööstusi, mille tarvis toodi tööjõud sisse teistest Nõukogude Liidu piirkondadest. Muukeelse elanikkonna arvu kasvades sai vene keel mitmetel elualadel ja ametkondades kohustuslikuks.

Olukorraga kohanemine polnud lihtne ühelegi osapoolle. Sisserändajatel oli tihti siinsetest inimestest hoopis erinev ajalooline, kultuuriline ja sotsiaalne taust, mis muutis uues keskkonnas adapteerumise raskeks. Üksikutes piirkondades, näiteks Kirde-Eesti linnades, pidid kohanema Eesti põliselanikud. Kujunes välja kaks teineteisest üsna lahus elavat kogukonda, kes igapäevasel olmetasandil märkimisväärselt kokku ei puutunud.



♦ O1



FOTOALBUM

Ingerisoomlased tegid Teise maailmasõja ajal läbi pika rännu-tee: evakueerimine Soome, tagasitoomine Nõukogude Liitu, küüditamine Kesk-Venemaale ja põgenemine Eestisse. Ingerimaalt Koussula külast pärit 15-aastane Irma Jämsa tuli koos vanematega Viljandimaale 1946. aastal. Perel puudus luba minna tagasi kodukülla, kuid sealse elu meenutas fotoalbum, mis oli ainus mälestuse Ingerimaalt.

Album on eksponeeritud „Ajaraja“ osas „Elu raudse eesriide taga“.

♦ O1

Vologda oblastist 1951. aastal koos emaga Eestisse tulnud Jevgeni Smirnov (esireas paremalt kolmas) Kurtna pioneerilaagris 1955.

Foto: Jevgeni Smirnovi erakogu. Jevgeni lugu saab lähemalt uurida näitusel „Paralleelilmad“.

KÄEKOTID

1948. aastal otsustas Paraskovja Timofejeva koos sõbrannaga lasta end värvata „vajalikele objektidele“ ja nad sattusid Eestisse. Siia tulles olid tal näpu otsas käekott, lisaks väike kohvriku, milles olid padi, taldrik, lusikas, kruus ja teatrikott. Viimast kasutas Paraskovja terve elu kultuurimajja teatrisse või kontserdile minnes.

Käekoti (ERM C 117:1) ostis Paraskovja 1947. aastal, kui elas Novgorodi oblastis Hvojnaja töölisasulas. Krokodillinahast teatrikoti (ERM C 117:2) kinkis Paraskovjale pärast sõda tema vanem õde Maria. Õde oli koti hankinud 1930. aastate lõpul, kui ta elas sõjaväelasest mehega Lääne-Ukrainas Lvivis.

Kotte saab uudistada näitusel „Paralleelilmad“.



SERVIIS

Valgevenelanna Ella Prusova tuli Eestisse 1991. aastal, kui abiellus Eestis elava Sergeiga. Emalt kingituseks saadud serviisi kinkis ta hiljem edasi oma ristitütrele Olgale. Olga vanemad tulid Eestisse 1987. aastal, kui ema suunati Minski ülikooli lõpetamise järel tööle Maardu Keemiakombinaati.

Serviis on eksponeeritud „Ajaraja“ osas „Elu raudse eesriide taga“.



SUPITIRIN

Teisel pool Lämmijärve sündinud venelanna Marie Utepova pere kuulutati 1930. aastatel kulaklikuks, isa suri Murmanskis sunnitöölaagris. Täisealiseks saades läks Marie Leningradi ja passivahetuse käigus õnnestus tal kas kogemata või sihilikult nimi ära muuta. Uueks nimeks sai Utkinova ja sellega oli ta kulaku nimest ja seisusest lahti. Rápina lähedale Linte külla Tolsta tallu tuli ta sõjapõgenikuna 1944. aastal, kaasas kodutud võetud supitirin (ERM C 111:1). Neli aastat hiljem astus ta kolhoosi ja töötas lüpsjana kuni pensionini.

Supitirinat saab näha „Ajaraja“ osas „Elu raudse eesriide taga“.

Muutuv maa

Rängad maksud ja küüditamise hirm ajas aastail 1947–1950 maarahva ühismajanditesse. Üheskoos tuli käskude ja plaanide järgi teha kolhoositööd. Aja jooksul muutus kõik järjest suuremaks: nii kolhoosid-sovhoosid kui ka laudad ja loomakarjad, nii traktorid kui põllud, mida masinad harisid. Laienev maaparandus rajas uuele ajastule kohaseid suurpõlde, hävitades selle käigus ka vanu talukohti.

Muudeti ka maainimeste elukeskkonda. Nõukogude režiimi programmiline eesmärk oli maa- ja linnaelu lähendamine – elu maal pidi olema nagu linnas. Keskustesse kerkisid nii kortermajad kui ka kogu muu eluluks vajalik taristu – sööklad, poed, lasteaiad. Ehitustegevus sai hoo sisse 1960. aastatel.

Tsentraliseeritud majandusmudeli kitsastes raamides suutsid ühismajandid päris edukalt hakkama saada. Jõulised majandijuhid kasutasid ära põhjatut Vene turgu, mis tagas alates 1970. aastatest maal kõrgema elatustaseme kui linnas.

Uus elulaad, uued parandatud põllud pidid kustutama senise mälu ja looma maainimestele uue identiteedi.



◆ 01

◆ 01

Traktor T-150K töötamas pinnatasandajaga Jõgeva rajooni Saadjärve kolhoosis 1975. aasta kevadel.

Foto: Ilmar Prooso. EFA.250.0-92626.



TÜÜPPROJEKTI JÄRGI EHITATUD KORTERMAJAD

Linliku elulaadi kehastuseks maal sai tüüpprojekteeritud kõigi mugavustega korterelamu. Levinuimad olid kolmekorruselised, kuid ehitati ka viiekorruselisi maju. Maainimeselgi hakkas kraanist voolama vesi ja sooja tõi tuppa keskküte. Eluruum aga kitsenes, oma õueaia asemel tuli perele toidukraami kasvatada kortermaja juurde eraldatud ühisel aiamaalapil.

Kortermajad Jõgeva rajooni Saadjärve kolhoosi keskusel Tabiveres 1980. aastatel. Foto: Harald Leppikson. EFA 0-309236.



NIINA AUTASUD

Viljandi rajooni Leie kolhoosi lüpsja Niina Pigul võitis seitsmendatel üleliidulistel lüpsimeistrivõistlustel esikoha. Võistlused toimusid 1979. aastal Usbeki NSV-s. Võitja pärjati rinnalindi (ERM D 225:2, kuldmedali (ERM D 225:10) ja auhinnaplaadiga (ERM D 225:7).

Autasudega kaasnes ka materiaalne tulu. Võitjaid premeeriti kas rahasumma või autoostuloaga, tuusikuga Musta mere ranniku kuurorti või ihaldatud tarbeesemetega (raadio, vaip).

Niina autasusid saab näha näitusel „Paralleelilmad“.

Elu linnas

1970. aastatel algas massiline paneelehitus ja Eestis hakkasid kerkima suured üheübaliste kortermajade linnaosad. Korterekitsikust see ei vähendanud, sest aastast tuli juurde umbes 10 000 sisseändajat. Neis vabaplaneeringuga rajoonides ehk magalates elas mitmerahvuseline ja sotsiaalselt kirju seltskond, kelle arusaamad kodust ja kodutundest olid erinevad. Ühtepidi oli elu anonüümne, teisalt saadi naabrite elust paratamatult osa läbikostvate helide, kõikjale levivate lõhnade ning ühise trepikoja ja majaesise kaudu. Samal ajal ehtasid paljud pered kohalike arhitektide projektide järgi moodsaid eramaju. Et materjali oli keeruline hankida ja tööd tehti sageli oma kätega, võis ehitamine venida aastatepikkuseks epopöaks.

1970.-80. aastail muutis kodude ilmet raske, nurgeline ja läikiv polüestermööbel. Tervet elutoa seina täitvasse sektsioonkappi sai mahutada kõikvõimalikke varusid, klaaspuhvetisse seati nähtavale kristalli ja peenemaid nõusid, suveniire või perepilte. Raamaturiiulis oli kindlasti entsüklopeedia ENE, selle kõrval oli hea toon eksponeerida defitsiitseid albumeid või teatmeteoseid. Põrandat kattis idamaise mustriga vaip või kodumaine põrandakate Mistra. Omaette magamistuba oli luksus, seetõttu oli tavaliseks magamiskohaks ka elutoa lahtikäiv tugitool või diivan.



POLÜESTERMÖÖBEL

Hilda Toomanni magamistuba on sisustatud polüestermööb-
liga. Seinakapp telliti tootmiskoondisest Harju vastavalt toa
suurusele umbes 1977. aastal.

Foto: Jüri Karm 1986. ERM Fk 2165:77.

156



KRAANAAUTO

Tiiu Übi on oma poegade mänguasju mälestuseks alles hoidnud. Ta meenutas hiljem: „Mäletan oma häbiks, et tahtsin poest poistele mingit mänguasja osta ja muud ei olnud kui väga ehtsalt järele tehtud püstolid ja ma ostsin need! Nendega mängiti.“ Kraanaauto (AM 999) kinkis poistele tädi Aino.

Auto asub näitusel „Paralleelilmad“.



TUGITOOVODI

Jaanus oli 1960.–1970. aastate vahetusel algklassipoiss. Ta elas Pärnus korteris, kus viis inimest pidid jagama kahte tuba. Ta jutustas: „Ruumi palju polnud, seega oli magamistool vägagi omal kohal. Öhtul, kui muud asjad aetud, sikutasin magamistooli kaks hingedega lüli lahti, tõmbasin seljatoe alla, rullisin lahti õhukese alusmadratsi, et lülide liitekohti siluda, panin linad-tekid-padja ja pugusin asemele. 1970-ndate lõpul kolisime pärast kuueaastast korterijärjekorras seismist paneel-
maja kolmetoalisse korterisse. „Nüüd on see käes,“ ütles armas vanaema ja heitis järgmisel kevadel hinge.“

Tugitoolvoodit saab näha näitusel „Oma ase“.

Defitsiit

Defitsiidiajastul võis iga kaup üleöö müügilt kaduda, seepärast osteti tagavaraks kõike, mida saada oli. Kodud muutusid omamoodi ladudeks – kindlasti pidi varuks olema kuivaineid, kohvi ja viina, aga ka voodilinu, käterätte, serviise ja seepi. Mööblit ja kodutehnikat oli müügil vähe ja harva, nende hankimisel olid abiks asutuste ostuload, tutvused ja altkäemaks. Väiksemaid kodukaupu võis muretseda ka mustalt turult. Üksikud õnnelikud töid asju välisreisidelt või said pakiga läänes elavatelt sugulastelt.

Kui kauplusest vajalikku eset saada ei olnud või kauba kvaliteet ei rahuldanud, tuli vajalik asi ise valmistada. Nii oli isetegemine pea kõigis eluvaldkondades nõukogude inimese igapäeva elu lahutamatu osa. Pärast sõda oli nappus kõigest. Hiljem oli poes eluks vajalik hädapärane kraam küll olemas, kuid valikuvõimalus pahatihti puudus. Mõtlemisele, kust ja kuidas vajalikke asju saada või teha, kulutati palju aega ja energiat. Ent küllap oldi ka vähenõudlikud – paljudest asjadest ei osatud isegi unistada.



MURUNIIDUK

Kuidas niita muru, kui niidukit on keeruline, peaaegu võimatu osta? Niiduk (ERM A 1018:63) tuli ise valmis teha. Raamiks sai lapsekäru, mootor võeti vanalt pesumasinalt, mootorikatteks plastmassist saunakibu. Mootori õhutamiseks tuli kibule sisse puurida auguread.

Juhan Värvi, kes niiduki tegi, töötas taksojuhina. Nii sai ta niiduki-terad ja masina terasplekist alusplaadi nn haltuura korras

valmistada taksopargi töökojas. Jalgu kaitsev kummist lapats muruniiduki taga on lõigatud transportöörilindist.

Niiduk on valmistatud 1970. aastate teisel poolel ja oli kasutuses kuni 2009. aastani. Masin töötas hästi, tegi vähe müra, vaid terasid tuli vahetada.

Niidukit saab näha „Ajaraja“ osas „Elu raudse eesriide taga“.



POPLAULJA ESINEMISKLEIT JA PRILLID

Populaarne lauljatar Heli Lääts kandis kleiti (ERM A 1023:3) suvistel vabaõhukontsertidel esinedes, sest efektne muster paistis hästi silma. Kleit on õmmeldud tuntud tekstiiltootja Marimekko kangast, mis oli Soomest kingiks toodud. Kleidi õmbles Einika Randel.

Lühinägelikule Heliile olid prillidki (ERM A 1023:30) tähtis osa välisest kuvandist. Nägusad prilliraamid olid Nõukogude Eestis mõistagi defitsiitsed, kuid Heli prillide muretsemisega suurt vaeva ei näinud. Tal ei olnud prillipoes ühtegi tuttavat, aga ta nägu oli kõigile tuttav.

Heli prillid ja kleit on eksponeeritud näitusel „Paralleelilmad“.



TEKSAPÜKSID

Nõukogude ametlik ideoloogia pidas liibuvaid teksasid lääne allakäigu sümboliks, mida tuli vältida nagu pornograafiat. Kuid moele oli raske vastu seista.

Nõukogude noored ihkasid kõigest hingest teksasid – paljuski sellepärast, et need meenutasid kapitalistlikku läänt. Teksade levikut ei takistanud asjaolu, et ametlikust kaubandusvõrgust oli neid pea võimatu osta. Üliõpilane Ellen Pihlak ostis teksad (ERM A 913:92) 1978. aastal Tartu täikalt 180 rubla eest. Pükste hind oli meeletu – kõrgem kui õpetaja kuupalk ning tudengi stipendiumi ületas see neli korda.

Elleni püksid asuvad „Ajaraja“ osas „Elu raudse eesriide taga“.

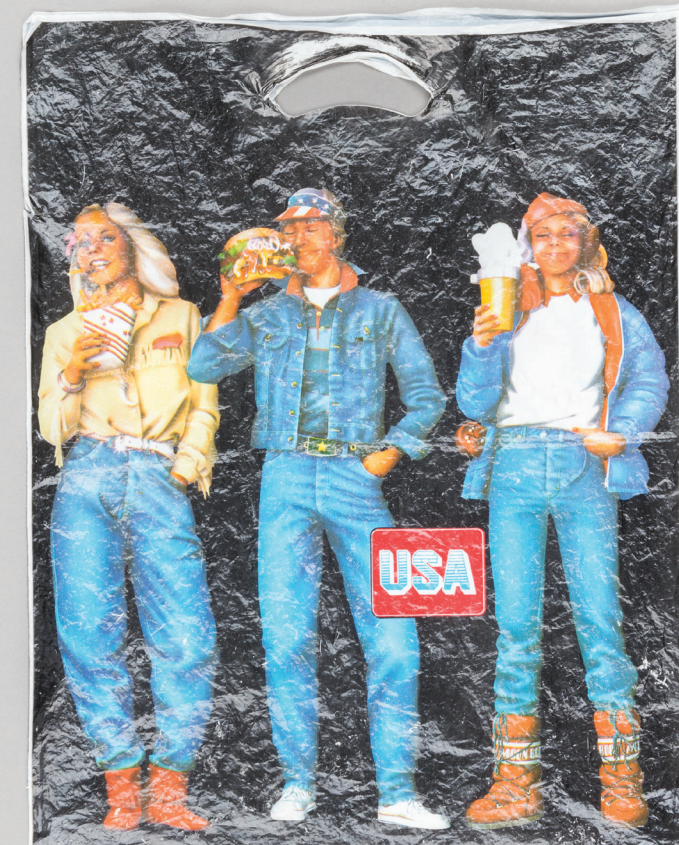
◆ O1



◆ O1

Tartu Riikliku Ülikooli ajalootudengid Ellen Pihlak, Toivo Kamenik ja Marika Kirsioks etnograafia praktikal Põhja-Kaukaasias 1981. aasta suvel.

Foto: Kärt Jänes.



VÄLISMAA KILEKOTID

Siinpool raudset eesriiet kujunesid kalliks moekaubaks isegi kilekotid, millesse teksad või muu kaup välismaa poodides pandi. Kottidel jõudis Nõukogude Eesti tänavatele lääne massikultuur – pildid kaugest kättesaamatust maailmast raudse eesriide taga. Erksad välismaised kotid maksid mustal turul kuni viis rubla, vahel isegi rohkem.

Kui kilekott katki läks, parandati seda kleeplindiga või triikraua abil, vahel tugevdati sangade osa juba enne koti kasutamist.

Nõukogudeaegsed kilekotid on välja pandud „Ajaraja“ osas „Elu raudse eesriide taga“.

Kultuuri tarbimine

Nõukogudeaegse kultuuripoliitika järgi rahastati kultuuriasutusi korralikult ning teatri-, kontserdi- ja kinopiletid olid seetõttu väga odavad. Ka raamatud olid odavad ja tiraažid suured. Ettevõtete ametiühingud korraldasid kultuuriasutuste ühiskülastusi ja meelelahutust. Samas kõik, mida inimene luges, vaatas või kuulas, oli riigi kontrolli all. Uue nõukoguliku mentaliteedi kujunemisele aidati kaasa „õigete“ raamatute, meelelahutuslike lavastuste, filmide ja telesaadetega.

Tänu ajalooliselt tihedamatele sidemetele läänemaalimaga, kõrgemale haridustasemele ja lühemat aega kestnud ajupesule erines Baltimaade kultuur siiski oluliselt Nõukogude Liidu teistest osadest ja tundus seal läänelik. Kirjastati rohkem eesti kirjanike ja eesti keelde tõlgitud mittevene autorite teoseid. Meie popmuusika oli valdavalt eestikeelne ja tugevate lääne mõjutustega. Sotsialistliku kultuuri sees rahvusluse hoidmine ja arendamine kujunes peamiseks passiivse vastupanu vormiks. Lubatu ja lubamatu piir muutus järjest ähmasemaks ja see lõi eelduse 1980. aastate plahvatuslikuks muutuseks.



Ilme ja Loit Reintam abiellusid 1950. aastal, õppides Eesti Põllumajanduse Akadeemia esimesel kursusel. Mõlemad olid suured lugejad ja nii hakkas raamatuid kogunema. Raamatuid osteti nii vabamüügilt kui tuttavaks saanud raamatupoe müüja kaudu.

Loit Reintam koduse raamaturiiuli ees. „See isevalmistatud riul sai kokku pandud detailidest ja ulatus maast laeni.“



RAAMATURIIUL

Kahest tuhandest raamatust koosnev kodune raamatukogu polnud Nõukogude Eestis haruldane. Inimesed armastasid lugeda. 1965. aastaks oli ilukirjandusliku teose keskmine trükiarv 20 600, kümme aastat hiljem 30 900. Miljoni eestlase kohta on see suur arv. Ühiskondliku surutise tingimustes omandas kirjandus 1970. aastail eripärase staatuse vaba mõtte ja rahva südametunnistuse kandjana. Omaette fenomeniks kujunes luulebuum. Paljutähenduslikke luuleridu tsiteeris terve rahvas. Alltekstide ja allegooriate abil omandas vaim leidlikkust, kuidas võimu tsensuurivõrgust läbi lipsata.

Ilme ja Loit Reintami kodune raamatukogu on eksponeeritud „Ajaraja“ osas „Elu raudse eesriide taga“.

Välis-Eesti kogukonnad ja eestluse hoidmine

Nõukogude vägede eest põgenenutest kujunesid uutel asukohamaadel eestlaste kogukonnad, suurimad neist Rootsis, Kanadas, Ameerika Ühendriikides, Austraalias ja Inglismaal. Suuremates linnadesse rajati Eesti majad, mille ümber koondusid laulukoorid, rahvatantsurühmad ja muu kultuuriline tegevus. Et lastele eesti keelt õpetada, rajati nädalavahetustel töötavad täienduskoolid ning eestlust toetas ka skaudi-gaidiliikumine oma tegevuse ja suvelaagritega. Alates 1972. aastast korraldati iga nelja aasta tagant erinevates riikides Ülemaailmseid Eesti Päevi, mis kandsid nimetust ESTO.

Uuel kodumaal tutvustasid eestlased Eestit igal võimalusel – peeti kõnesid üritustel, esineti rahvapildudel ja käsitöönäitustel. Ei puudunud ka poliitiline võitlus Eesti iseseisvuse taastamise eest. Poliitilist järjepidevust kandis Vabariigi Valitsus Eksiilis, aga korraldati ka poliitilisi pikette ja demonstratsioone asukohamaade valitsushoonete ja ÜRO peakorterit juures New Yorgis.

Väliseestlaste esimese põlvkonna jaoks oli oma rahvuskultuuri ja keele säilitamine ainuvõimalik. Iga järgnev põlvkond on eestluse kilde käest andnud. Järkjärguline integratsioon on paratamatu.

166



LAUALIPP

Rahvusvärvides lualipud ja kaunistused olid väliseestlaste kodudes aukohal. Lualipp on ostetud 1950. aastatel Stockholmist.

Lualippu saab näha näitusel „Rahvas ja riik“.



RÄTIK

Rätiku (ERM A 951:25) maalis väliseesti kunstnik Raoul Lind. See kingiti 1950. aastate lõpus New Yorgis elanud Heljo Laevale, kes ei raatsinud seda kunagi kaelas kanda, vaid kasutas Eesti Vabariigi aastapäevade ajal laudlinana. Rätikul on kujutatud Eesti vappi, Tallinna raekoda, Tartu Kivisilda, Kuressaare lossi, Toompea lossi ja Tartu ülikooli ning Eesti kultuuriloolisi isikuid Fr. R. Kreutzwaldi, J. W. Jannsenit ja Lydia Koidulat. Vapi kohale on maalitud kiri „Mu isamaa, mu õnn ja rõõm“, Kreutzwaldi juurde „Aga ükskord jõuab aega, kus kõik piirud kahel otsal lausa löövad lõkendama“, Jannseni juurde „Perno Postimees ehk nädalileht Mängu- ja lauluselts „Vanemuine“ Esimene eesti laulupidu Eesti Kirjameeste Selts“ ning Koidula juurde „Mu isamaa on minu arm kell' südant annud ma“.

Rätik on eksponeeritud näitusel „Rahvas ja riik“.



MALEKOMPLEKT

Sügisel 1949 asus Helmut Sandström Rootsist Göteborgis õppima Chalmersi Tehnikagümnaasiumi. Klassis kujunes kuuest poisist sõpruskond, keda ühendas armastus malemängu vastu. Moodustati maleklubi, millele võeti nimeks Mästarna (Meistrid).

Kui Helmut koos perega 1950. aastal Rootsist Kanadasse emigreerus, kinkisid rootslastest klassivennad talle teele kaasa malelaua ja -nupud (ERM A 1034:4), mis jäid meenutama nooruse sõprust ja armastust malemängu vastu.

Malekomplekt asub näitusel „Paralleelilmad“.



ESTO '76 SUVENIIRID

Pagulaseestlaste algatatud esimesed Ülemaailmsed Eesti Päevad toimusid 1972. aastal Torontos. Nimetus ESTO võeti kasutusele 1976. aastal Baltimore'is ja on lühendus nimest *Estonian Salute To Bicentennial* (Eesti tervitus 200. aastapäevale). ESTO toimub iga nelja aasta järel ühes väliseestlaste kogukonnas. Kavas on kultuuriüritused, rahvuskongress ja organisatsioonide kokkutelekud. Kuni Eesti iseseisvumiseni toimus ka rongkäik teadvustamiseks Eesti okupeerimist Nõukogude Liidu poolt. Alates 1988. aastal toimunud Melbourne'i ESTO-st on osalejate hulgas olnud ka eestlased Eestist.

ESTO lahutamatuks osaks on päevakohase ja sinimustvalge sümbolikaaga esemed – suveniirid, margid, trükised, heliplaadid.

Pildil olevaid õllekanne (ERM A 1034:5 ja ERM A 1034:6) on võimalik vaadata näitusel „Paralleelilmad“.